

2023年度高校入試体験：国語

問1 一一線部を漢字で書きなさい。

再発防止のためソチを講じる。

《解答》措置

問2 一一線部の漢字の読みを、ひらがなで書きなさい。

- ① 夕日を浴びながら家路につく。
- ② 拙い技術を頼りに勝負に挑む。

《解答》①いえじ ②つたな(い)

2023年度高校入試体験：国語

問3 次の口に適切な語を入れて四字熟語を完成させるとき、一つだけ他とは違う読み方をするものを次から選びなさい。

ア 栄枯□衰

ウ 粉骨砕□

イ 意味□長

エ □機一転

《解答》

ア

2023年度高校入試体験：国語

問4 次の古文単語の読みを現代仮名遣いのひらがなで書きなさい。

いみじう

《解答》 いみじゅう

2023年度高校入試体験：国語

問5 一部の敬語について、正しい使い方をしているものを次から選びなさい。

- ア 兄がいらっしゃるまでお待ちください。
- イ 先生が申し上げたことを聞く。
- ウ 私があなたの家へうかがう。
- エ 母が召し上がるのを待ちましょう。

《解答》 **ウ**

2023年度高校入試体験：国語

○ 推薦入試

大問一 説明文

○ 一般入試

大問一（古文・漢文含む）

説明文・小説

2023年度 高校入試体験

2023年度高校入試体験：英語

●出題形式

- ・「一般入試」の形式をベースに作成
- ・昨年度よりも、単語レベル若干UP
(現中3より新学習指導要領)
- ・問題形式や傾向には変更はありません

**「一般入試」の過去問演習で
合格をつかもう！**

2023年度高校入試体験：英語

●出題内容(一般入試)

1. リスニング

5. 並べ替え

2. 対話文問題

6. 長文(単語補充)

3. 文法

7. 長文(文補充)

4. 単語(スペル)

8. 長文読解

推薦入試
出題内容

推薦入試には同意文作成もあり

2023年度高校入試体験：英語

☆英検準2級程度の英語力！

- ・単語力(意味・つづり)
- ・長文を速く, 丁寧に読む練習
最後の長文は総合問題(文法・内容)
- ・解答するときのスペルは丁寧に！
- ・解答の根拠は文中や本文中にあり

2023年度高校入試体験：英語

●本日まで紹介する問題

1. リスニング
2. 会話問題
3. 文法
4. 単語(スペル)
5. 長文(単語補充)

音声データダウンロード可
「**声の教育社リスニング**」
で検索

2023年度高校入試体験：英語

●例題(一般入試)：リスニング

1. To play baseball.
2. To take pictures of birds.
3. To see stars.
4. To ride a horse.



2023年度高校入試体験：英語

●例題(一般入試)：会話問題

A: We should protect the environment.

B: () but how?

A: I've thought about it for a long time
but I still don't have any idea.

B: We should think about it first.

会話の流れに注目！

1. I don't really understand what you said.
2. I don't think it's true.
3. I know you did something.
4. I think you are right.

2023年度高校入試体験：英語

●出題内容(一般入試・推薦入試)：文法

Have you ever read a book () by her?

1. wrote ②. written 3. to write 4. writing

2023年度高校入試体験：英語

●出題内容(推薦入試)：文法(同意文作成)

(A) I have never been to Australia before.

(B) This is my (**first**) time to go to Australia.

今まで行ったことがない = 初回

書き換えパターンの公式で出来ないときは、
日本語訳で考えてみよう！

2023年度高校入試体験：英語

●出題内容(一般入試・**推薦入試**):単語スペル

自分の研究を続けることは彼女にとって簡単ではありませんでした。

continue

It was not easy for her (c) her studies.

サッカーはブラジルでは有名なスポーツです。

Soccer is a (f) sport in Brazil.

famous

2023年度高校入試体験：英語

●出題内容(一般入試)：単語補充

For years, () every star in Hollywood worked for only one movie company. Today, stars can work for () movie companies.

<語群>

early almost different more each

2023年度高校入試体験：英語

●出題内容(一般入試)：単語補充

For years, (**almost**) every star in Hollywood worked for only one movie company. Today, stars can work for (**different**) movie companies.

<語群>

early almost different more each

2023年度高校入試体験：数学

問 題

(1) $(-4^3) \times \frac{1}{8} - (-2)^2 \div \frac{4}{3}$ を計算せよ。

2023年度高校入試体験：数学

正 解

$$\begin{aligned} & (-4^3) \times \frac{1}{8} - (-2)^2 \div \frac{4}{3} \\ &= -64 \times \frac{1}{8} - 4 \div \frac{4}{3} \\ &= -8 - 3 \\ &= -11 \end{aligned}$$

(-4^3) と $(-2)^2$ の違いを勘違いしないようにしましょう。

2023年度高校入試体験：数学

問 題

(5) $2a^2 + ab - 2a - b$ を因数分解せよ。

2023年度高校入試体験：数学

正 解

$$\begin{aligned} & 2a^2 + ab - 2a - b \\ &= a(2a + b) - (2a + b) \\ &= (2a + b)(a - 1) \end{aligned}$$

次数の大きい項に着目して考えていきましょう。。

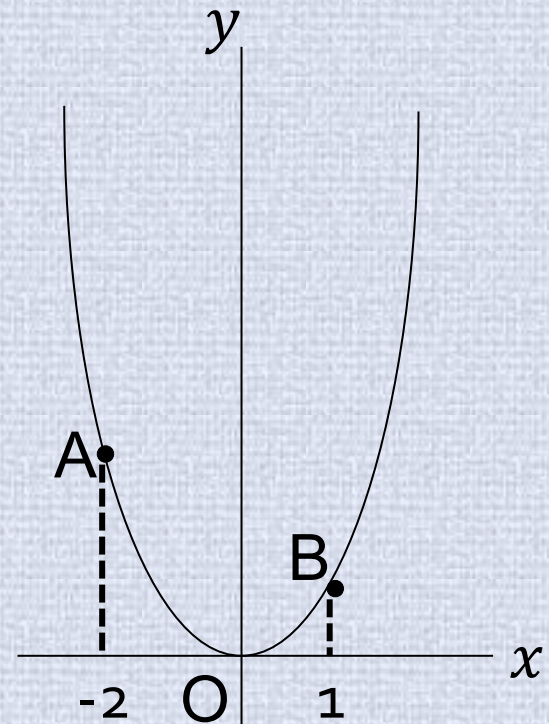
2023年度高校入試体験：数学

点A, Bは放物線 $y = x^2$ 上の点である。このとき、次の問いに答えよ。

(1) 四角形OACBが平行四辺形になるような点Cの座標を求めなさい。

(2) $\triangle APB = \triangle AOB$ となるような点Pを放物線上にとるとき、点Pの座標を求めよ。ただし、点Pの x 座標を p とすると、 $-2 < p < 0$ である。

(3) 点Pを通り、平行四辺形OACBの面積を2等分する直線を求めよ。



2023年度高校入試体験：数学

(1) 四角形OACBが平行四辺形になるような点Cの座標を求めなさい。

点Bの座標は(1, 1)

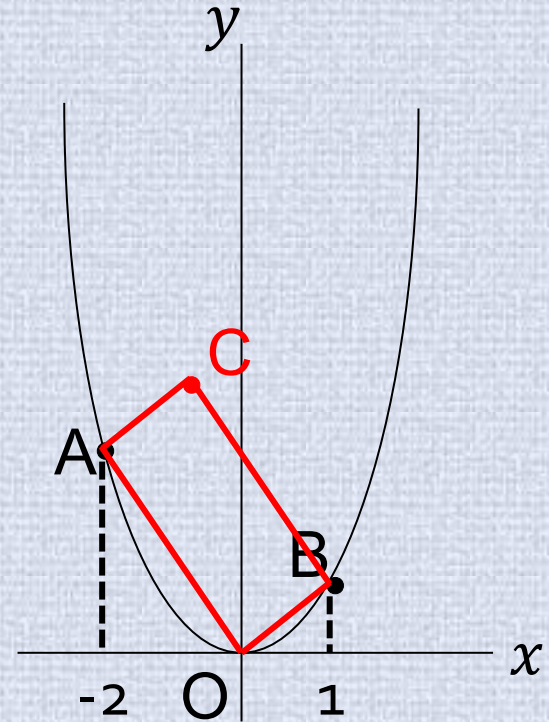
点Aの座標は(-2, 4)

平行四辺形なのでAC // OB, AC = OBより

2点O, Bの座標の差と2点A, Cの座標の差は等しくなるので

点Cのx座標は $-2 + 1 = -1$ y座標は $4 + 1 = 5$

よって, C(-1, 5)



2023年度高校入試体験：数学

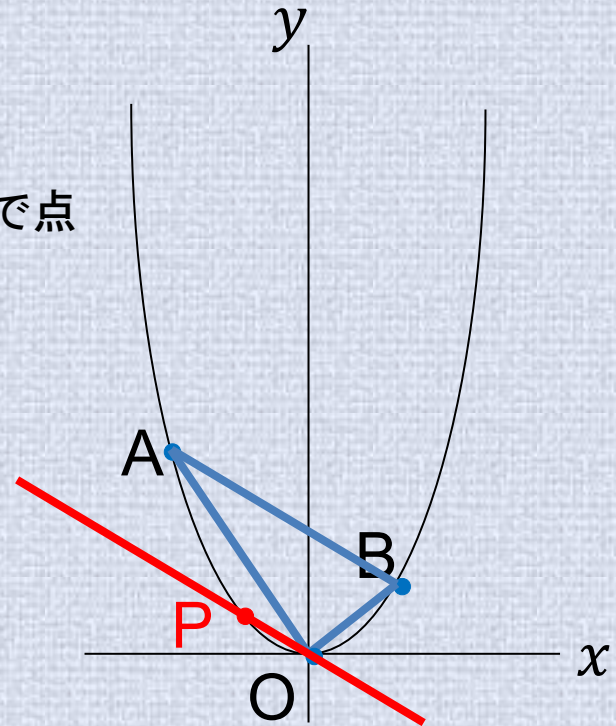
(2) $\triangle APB = \triangle AOB$ となるような点 P を放物線上にとるとき、点 P の座標を求めよ。ただし、点 P の x 座標を p とすると、 $-2 < p < 0$ である。

等積変形の考え方をを用いて考える。直線 AB と平行で点 O を通る直線を引き、その交点を点 P とする。

直線 AB の傾きは $\frac{1-4}{1-(-2)} = -1$

直線 PO と直線 AB は平行なので、傾きは等しい
よって直線 PO の式は $y = -x$ となる

放物線 $y = x^2$ と直線 $y = -x$ の交点は
この2つの式の連立方程式を解けば求まるので
 $P(-1, 1)$



2023年度高校入試体験：数学

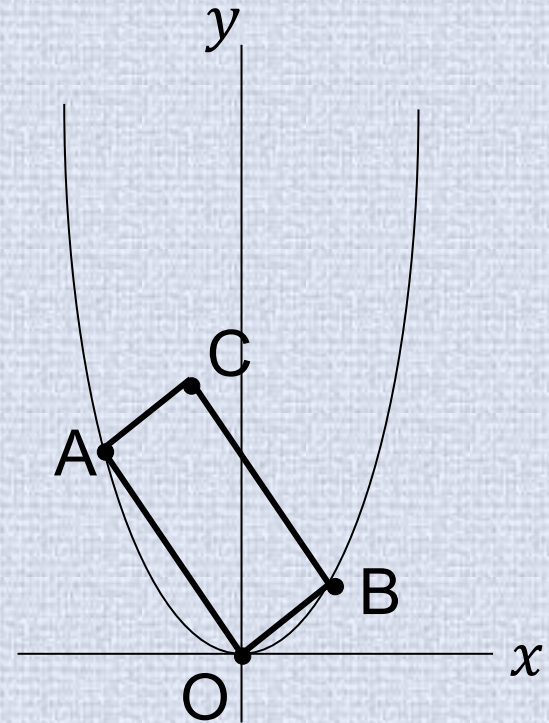
(3)点Pを通り，平行四辺形OACBの面積を2等分する直線を求めよ。

平行四辺形OACBは点対称な図形のため，対称の中心を通る直線で面積は2等分される。対称の中心は対角線の交点となる。

平行四辺形の対角線はおのおのの交点で交わるので

ABの中点は $(-\frac{1}{2}, \frac{5}{2})$

点Pとこの中点を通る直線の式は $y = 3x + 4$



2023年度 高校入試のご案内

日本大学豊山高等学校

推薦入試(1/22)

◎ 出願に関して

- ・ Webにて事前出願申し込み・検定料の支払い

顔写真は入力時に必ずアップロード

- ※ 申し込み時に「区分(推薦・特別推薦)」

および「クラス希望(特進・進学)」を入力していただきます。

※ 出願後のクラス希望選択の変更はできません。

- ・ 整理番号付の受験票・受験票(日大豊山提出用)
その他書類を出願日(1/16)に本校窓口に必ず持参

⇒本校にて書類チェック, 受験番号発番

推薦入試(1/22)

◎ 試験内容

学業(推薦・特別推薦)

適性検査(70分・英数国合わせて)

◎ スポーツ(特別推薦)

実技

推薦入試(1/22)

◎ 再受験について

推薦入試で不合格となった受験者の一般入試受験について

一般入試の出願期間中にWebにて再出願

再受験者の優遇措置

※「検定料」⇒不要(0円決済)

※「調査書」⇒提出不要

※「受験票」⇒一般入試の受験票・受験票(学校提出用)持参

※「一般入試の合格判定」において優遇

一般入試(2/12)

◎ 出願に関して

・ Webにて事前出願・検定料の支払い

顔写真は入力時に必ずアップロード

※申込時に「**区分(一般・併願優遇・スポーツ)**」および

「**クラス希望(特進・進学)**」を入力いただきます。ご注意ください。

出願後のクラス希望選択は変更できません。

・ 各種書類を出願期間内(1/25～2/10 平日9:00～15:00

土曜日9:00～12:00 **最終日2/10は12:00まで**)に

窓口持参あるいは郵送(郵送は簡易書留で2/9必着)

※ 受験票・受験票(日大豊山提出用)の

郵送用ラベル部分を郵送用封筒に貼付

一般入試(2/12)

◎ 併願優遇出願に関して

- Webにて事前出願・検定料支払い
顔写真は入力時に必ずアップロード
- 受験票・受験票(日大豊山提出用),その他書類を
2023年1月26日(木)10:00～14:00に本校窓口持参

※調査書の成績のみ

よくある質問集①

◎ 推薦入試の際、通知表での成績評価はいつの時点のものが有効ですか？

答 中学3年次の通知表(2期制の場合は**前期**, 3学期制の場合は**1学期または2学期**)が有効です。したがってそれ以前の成績は対象になりません。
併願優遇については、調査書のみが基準対象です。

◎ 推薦入試と一般入試の倍率や合格最低点はどの程度ですか？

答 生徒募集要項のP6 2022年度入試結果をご覧ください。

よくある質問集②

◎ 推薦または特別推薦(学業)で基準に達していない場合、加点等がありますか？

答 各種検定試験準2級以上取得につき1ポイントずつ
加点します。ただし3ポイントが上限です。

※ 生徒募集要項 P3, P4参照

◎ 12月の個別説明会は参加する必要はありますか？

答 合格を約束する場ではないので、あえて相談にお越し
いただく必要はありません。期日に本校窓口にて出願
していただければ結構です。中学の先生についても
出席していただく必要はありません。

よくある質問集③

◎ 特進クラスはどのようなクラスですか？

答 特進クラスとは国公立大学・難関私立大学進学または日本大学の難関学部進学を志望する生徒で構成されるクラスです。特進コース希望する場合は、出願時に「特進コースを希望」を必ずチェックしてください。

◎ クラス編成テストはありますか？

答 2月12日一般入試当日クラス編成テストが行われます。推薦入試合格者は全員受験してください。また一般入試受験者は一般入試自体がクラス編成テストを兼ねます。流れは生徒募集要項のP6にございますのでご確認下さい

出願について

出願サイトへのアクセスは2023年1月10日の9:00から可能です。

受験票・受験票(学校用)印刷

- 推薦入試…………… 2023年1月10日から
- 一般入試…………… 2023年1月25日から

※ 出願確定後の受験区分・コース等変更不可

※ 推薦入試…手続きに必要な書類を本校窓口持参

一般入試…手続きに必要な書類を郵送または本校窓口持参
併願優遇は窓口持参のみです。

※ 生徒募集要項の出願についてのページをご確認ください。

出願時の顔写真アップロードについて

- STEP0 顔写真データをスマホやPCに移す
- STEP1 マイページから登録開始
- STEP2 登録する顔写真データを選択
- STEP3 顔写真データを編集する
- STEP4 顔写真データを登録する

顔写真アップロードについて

STEP0 顔写真データをスマホやPCに移す

＜撮影する顔写真の規定＞

1. 正面を向いたご本人の顔がはっきり確認できるもの(顔に影がないもの)
2. ご本人のみが写っているもの
3. JPEG形式またはPNG形式の画像データ
4. 推奨の画像サイズは横幅が「450ピクセル」縦幅が「600ピクセル」で、横幅と縦幅の比率が「3:4」の割合
5. 低画質でないもの
(横幅が「250ピクセル」以上、縦幅が「250ピクセル」以上のもの)
6. アップロードできるデータのファイルサイズは3Mまで

以上の規定に沿った画像を出願作業を行うスマホやPCに移して下さい

顔写真アップロードについて

STEP1 マイページから登録開始

校旗 大きく 正しく 大らかに
日本大学豊山 高等学校 中学校
〒182-8585 東京都豊島区豊島2-1-1

マイページ ユーザ情報変更 志願者情報変更 志願者切替 申込履歴 ログアウト
ニチダイブザン さん

ニチダイブザン さんのマイページ

お知らせ

【出願用顔写真について】

志願者の顔写真データを、下のボタンから、必ず、登録してください。

顔写真データ未登録の場合、マイページから先に進むことはできません。

また、共通IDを選択されていて、顔写真データをご登録済みの場合、再度のアップロードは不要です。

※顔写真データは、上半身無帽で、顔が鮮明に映っているものを使用してください。

[出願用顔写真を登録する方はこちら](#)

申込履歴

申込履歴情報はありません。

申込番号	入試区分	申込日	支払方法	入金情報	受験票
------	------	-----	------	------	-----



校旗 大きく 正しく 大らかに
日本大学豊山 高等学校 中学校
〒182-8585 東京都豊島区豊島2-1-1

マイページ ユーザ情報変更 志願者情報変更 志願者切替 申込履歴 ログアウト
ニチダイブザン さん

ニチダイブザン さんのマイページ

お知らせ

【出願用顔写真について】

志願者の顔写真データを、下のボタンから、必ず、登録してください。

顔写真データ未登録の場合、マイページから先に進むことはできません。

また、共通IDを選択されていて、顔写真データをご登録済みの場合、再度のアップロードは不要です。

※顔写真データは、上半身無帽で、顔が鮮明に映っているものを使用してください。

[出願用顔写真エリアを開じる](#)

出願用顔写真

出願用顔写真が登録されていません。

顔写真アップロードボタンから登録の手続きを行ってください。

ログインしているメールアドレスはmcID（共通ID）として登録されています。

出願用顔写真を登録すると、他のmiralcompassサイトで出願する際も同じ顔写真が利用できます。

（再度、写真登録していただく必要がなくなります）

[顔写真アップロード](#)

顔写真アップロードについて

STEP2 登録する顔写真データを選択①

顔写真アップロード

アップロードする顔写真ファイルについて

[写真の規定 \(サイズ、ファイル形式等\) はこちら](#)

ニチダイ プザン さんの顔写真

登録されていません。

[写真の登録手続きへ進む](#)



Step1 写真を選ぶ

出願用の写真を選択してください。

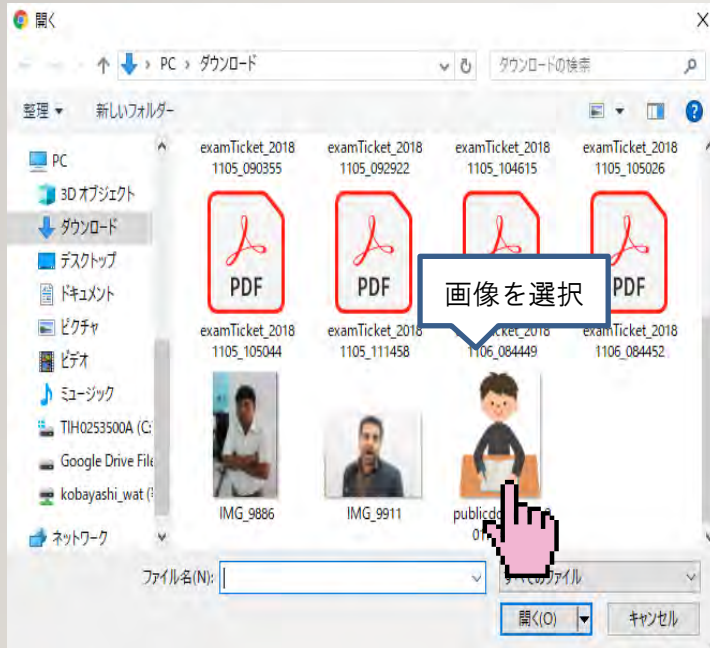
[写真の規定 \(サイズ、ファイル形式等\) はこちら](#)

[出願写真を選択](#) [ファイルを選択](#) [選択されていません](#)

[戻る](#) [次へ](#)

顔写真アップロードについて

STEP2 登録する顔写真データを選択②



顔写真アップロードについて

STEP3 顔写真データを編集する

日本大学 山崎先生
マイページ ユーザー情報変更 志願者情報変更 志願者切替
申込履歴 ログアウト ニチダイ プザン さん

写真を選ぶ 写真を編集 登録確認

Step2 写真を編集

写真を編集し、「登録する写真をチェック」ボタンを押してください。

写真の規格（サイズ、ファイル形式等）はこちら

以下の手順で、写真を編集してください。

- 「回転」ボタンで写真を縦向きにする。（既に縦向きの場合は不要）
- 「切り抜き範囲」を写真に合わせる。
- 「切り抜キメーヅを表示」ボタンで写真を確認する。
- 「登録する写真をチェック」ボタンを押す。

回転 拡大 縮小
元に戻す

切り抜キメーヅを表示

※無背景・正面・背景無しのお一人の写真をお願いします。

戻る 登録する写真をチェック

顔写真アップロードについて

STEP4 顔写真データを登録する

新編 新しく大きく大分県
日本大学豊山高等学校
〒860-0821 大分県豊後市豊山

マイページ | ユーザー情報変更 | 志願者情報変更 | 志願者切替 | 申込履歴 | ログアウト
◆ ニアダイブさん

写真を進ぶ | 写真を編集 | **登録確認**

Step3 登録確認

この写真を登録します。よろしいですか?

写真の形式(サイズ、ファイル形式等)はこちら



写真を登録する

戻る