

国語

1

- 推薦入試
大問一 説明文
- 一般入試
大問一(古文・漢文含む)
説明文 小説

2

問1 一線部を漢字で書きなさい。送りがなの必要なものは、それも含めて書きなさい。

自分の行いをカエリミル。

《解答》 省みる

問2 一線部の漢字の読みを、ひらがなで書きなさい。有名作家の作風とその変遷を調べ、レポートにまとめる。

《解答》 へんせん

3

問3 テレビの世界も年々コンプライアンスが厳しく言われるようになっている。

ア 法令遵守 イ 情報内容
ウ 規模効果 エ 情報格差

《解答》 ア

4

問4 作品の成立した時代が古いものから新しいものへと正しく並んでいるものを次から一つ選び、記号で答えなさい。

ア 方丈記→雨月物語→土佐日記
イ 方丈記→土佐日記→雨月物語
ウ 土佐日記→雨月物語→方丈記
エ 土佐日記→方丈記→雨月物語

《解答》 エ

5

- 推薦入試
大問一 説明文
- 一般入試
大問一(古文・漢文含む)
説明文 小説

6

英語

7

●出題形式

- ・過去の「一般入試」の形式をベースに作成
- ・昨年度と同等程度のレベル
- ・問題形式や傾向には変更はありません

「一般入試」の過去問演習で合格をつかもう！

8

●出題内容(一般入試)

- | | |
|------------|-------------|
| 1. リスニング | 5. 並べ替え |
| 2. 対話文問題 | 6. 長文(単語補充) |
| ③. 文法 | 7. 長文(文補充) |
| ④. 単語(スペル) | ⑧. 長文読解 |

推薦入試出題内容 ★推薦入試には上記に加えて**同意文作成**もあり

9

☆英検準2級程度の英語力！

- ・単語力(意味・つづり)
- ・長文を速く、丁寧に読解する練習
長文は読解力を求める
- ・解答するときのスペルは丁寧に！
- ・解答の根拠は文中や本文中にあり

10

●本ご紹介する問題

1. リスニング
2. 会話問題
3. 文法
4. 単語(スペル)
5. 長文(単語補充)

過去問を購入後
音声データダウンロード可
「**声の教育社リスニング**」
で検索

11

●例題(一般入試):リスニング

1. 5 minutes.
- ②. 8 minutes.
3. 5 blocks.
4. 500 meters.



12

●例題(一般入試):会話問題

A: What are you looking for?

B: The book I bought yesterday. I think I put it on my desk.

A: You put too many things on your desk.()

B: Yes, I will. But I want to find the book before doing that. 会話の流れに注目!

1. Why don't you find the book here?
2. Why don't you clean up your desk first?
3. Shall we bring back the book here?
4. Do you know my book?

13

●出題内容(一般入試・推薦入試):文法

My brother wants to buy a new car () in England.

1. make 2. made 3. making 4. to make

14

●出題内容(推薦入試):文法(同意文作成)

(A) I wanted to study Japanese, so I came to Japan.

(B) I came to Japan (**to**) study Japanese.

英文自体は易しい。何を言いたいのか考えること。
書き換え問題のパターンをしっかり練習してくること。
書き換えパターンの公式で出来ないときは、
日本語訳で考えてみよう!

15

●出題内容(一般入試・推薦入試):単語スペル

彼はこの冬に外国に引っ越した。

He moved to a (f) country this winter.
foreign

私はたいていバスで学校に行きます。

I (u) go to school by bus.
usually

16

●出題内容(一般入試):単語補充

For years, () every star in Hollywood worked for only one movie company. Today, stars can work for () movie companies.

<語群>

early almost different more each

17

●出題内容(一般入試):単語補充

For years, (**almost**) every star in Hollywood worked for only one movie company. Today, stars can work for (**different**) movie companies.

<語群>

early almost different more each

18

数 学

19

高校入試体験: 数学

問 題

(1) $-10 + (-3)^2 - 3^2 \div (-1)$ を計算せよ。

20

高校入試体験: 数学

正 解

$$\begin{aligned} & -10 + (-3)^2 - 3^2 \div (-1) && (-3)^2 \text{ と } -3^2 \text{ の違いを} \\ & = -10 + 9 - 9 \div (-1) && \text{きちんと認識しましょう。} \\ & = -10 + 9 + 9 \\ & = 8 \end{aligned}$$

21

高校入試体験: 数学

問 題

(5) $3(x+1)(x-2) - x(x-2)$ を因数分解せよ。

22

高校入試体験: 数学

正 解

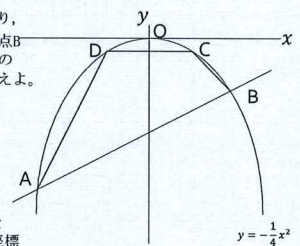
$$\begin{aligned} & 3(x+1)(x-2) - x(x-2) \\ & = (x-2)\{3(x+1) - x\} && \text{全体的に式を捉えることが必要} \\ & = (x-2)(3x+3-x) && \text{になります。} \\ & = (x-2)(2x+3) \end{aligned}$$

23

高校入試体験: 数学

関数 $y = -\frac{1}{4}x^2$ のグラフ上に A, B, C, D をとり、四角形 ABCD をつくる。点 A の x 座標は -6、点 B の x 座標は 4 である辺 CD は x 軸に平行で、その長さは 4 である。このとき、次の問いに答えよ。

- (1) 点 D の座標を求めよ。
- (2) 2 点 A, B を通る直線の式を求めよ。
- (3) 直線 AB 上の x 座標が点 B の x 座標より大きい部分に点 P をとる。四角形 ABCD と $\triangle APD$ の面積が等しくなるとき、点 P の座標を求めよ。



24

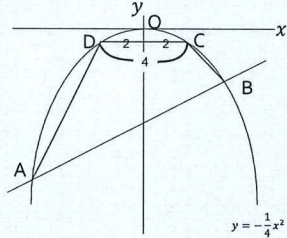
高校入試体験: 数学

(1) 点Dの座標を求めよ。

$$y = -\frac{1}{4}x^2 \text{ に } x = -2 \text{ を代入して}$$

$$y = -\frac{1}{4} \times (-2)^2 \Rightarrow y = -1$$

よって
D(-2, -1)



25

高校入試体験: 数学

(2) 2点A, Bを通る直線の式を求めよ。

点Aと点Bのx座標はそれぞれ-6と4だから
それぞれのy座標は

$$\text{点A} \rightarrow y = -\frac{1}{4} \times (-6)^2 \Rightarrow y = -9$$

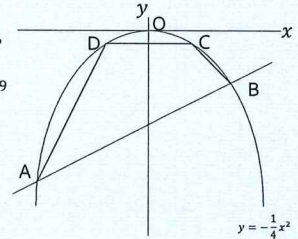
$$\text{点B} \rightarrow y = -\frac{1}{4} \times 4^2 \Rightarrow y = -4$$

よって, A(-6, -9), B(4, -4)

直線ABを $y = ax + b$ とすると,

$$\begin{cases} -6a + b = -9 \\ 4a + b = -4 \end{cases} \Rightarrow \begin{cases} a = \frac{1}{2} \\ b = -6 \end{cases}$$

よって, 直線ABの式は
 $y = \frac{1}{2}x - 6$



26

高校入試体験: 数学

(3) 直線AB上のx座標が点Bのx座標より
大きい部分に点Pをとる。四角形ABCDと
 $\triangle APD$ の面積が等しくなるとき, 点Pの座標
を求めよ。

BDの傾きは $\frac{-1-(-4)}{-2-4} = -\frac{1}{2}$ なので, 点Cを通つ
てBDに平行な直線を $y = -\frac{1}{2}x + b$ とする。

点Cの座標は(2, -1)なので

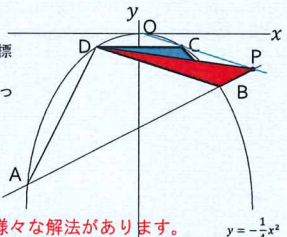
$$-1 = -\frac{1}{2} \times 2 + b \Rightarrow b = 0$$

$$\text{よって, } y = -\frac{1}{2}x - 3$$

これと直線ABの交点は

$$\begin{cases} y = -\frac{1}{2}x \\ y = \frac{1}{2}x - 6 \end{cases} \Rightarrow \begin{cases} x = 6 \\ y = -3 \end{cases} \Rightarrow P(6, -3)$$

様々な解法があります。
(等積変形だけではありません)



27

高校入試体験: 数学

<一般入試> <推薦入試>

- 大問構成や小問数は例年と同様です。
- 出題傾向に大きな変更はありません。
- 様々な解法を身に付けることが大切です。
- 計算ミスに気をつけましょう。
- 解ける問題から取り組みましょう。

28

2025年度 高校入試のご案内

日本大学豊山高等学校

29

推薦入試(1/22)

◎ 出願に関して

- ・ Webにて事前出願申し込み・検定料の支払い
顔写真は入力時に必ずアップロード
- ※ 申し込み時に「区分(推薦・特別推薦)」
および「コース希望(特進・進学)」を入力していただきます。

※ 出願後のコース希望選択の変更はできません。

- ・ 整理番号付の受験票・受験票(日大豊山提出用)
その他書類を出願期間(1/15)に本校に必ず持参

⇒ 本校にて書類チェック後, 受験番号が発番され受験票を受け取る

30

推薦入試(1/22)

試験内容

- ◎ **学業(推薦・特別推薦)**
適性検査(70分・英数国合わせて)
- ◎ **スポーツ(特別推薦)**
実技

31

推薦入試(1/22)

◎ 再受験について

推薦入試で不合格となった受験者の一般入試受験について

- 一般入試の出願期間中にWebにて**再出願**
- 再受験者の優遇措置

※「検定料」⇒不要(0円決済)
※「調査書」⇒提出不要
※「受験票」⇒一般入試の受験票・受験票(学校提出用)持参
※「一般入試の合格判定」において優遇

32

一般入試(2/12)

◎ 出願に関して

- ・Webにて事前出願・検定料の支払い
顔写真は入力時に必ずアップロード
※申込時に「区分(一般・併願優遇・スポーツ)」および「コース希望(特進・進学)」を入力いただけます。ご注意ください。
出願後のコース希望選択は変更できません。
- ・各種書類を出願期間内(1/25~2/10 平日9:00~15:00
土曜日9:00~12:00 **最終日2/10は12:00まで**)に
窓口持参あるいは郵送(郵送は簡易書留で2/9必着)
※ 受験票・受験票(日大豊山提出用)の
郵送用ラベル部分を郵送用封筒に貼付

33

一般入試(2/12)

◎ 併願優遇出願に関して

- ・Webにて事前出願・検定料支払い
顔写真は入力時に必ずアップロード
- ・ 受験票・受験票(日大豊山提出用),その他書類を
2025年1月27日(月)10:00~14:00に本校窓口持参
※調査書の成績のみ

34

よくある質問集①

- ◎ **推薦入試の際、通知表での成績評価はいつの時点のもの**が有効ですか？
答 中学3年次の通知表(2期制の場合は**前期**, 3学期制の場合は**1学期または2学期**)が有効です。
したがってそれ以前の成績は対象になりません。
※ なお併願優遇については、調査書のみが基準対象です。
- ◎ 推薦入試と一般入試の倍率や合格最低点はどの程度ですか？
答 生徒募集要項のP6 2024年度入試結果をご覧ください。

35

よくある質問集②

- ◎ **推薦入試の際、基準に達していない場合、加点等**はありますか？
答 各種検定試験**準2級以上取得**につき1ポイントずつ加点します。ただし**3ポイントが上限**です。すでに基準を満たしている場合は**加点は不要**です。
※ 生徒募集要項 P3, P4参照
- ◎ 12月の個別説明会は参加する**必要**はありますか？
答 合格を約束する場ではないので、あえて相談にお越し
いただく必要はありません。期日に本校窓口にて出願
していただければ結構です。中学の先生についても
出席していただく必要はありません。

36

よくある質問集③

◎ 特進クラスはどのようなクラスですか？

答 特進クラスとは**国立大学・難関私立大学進学または日本大学の難関学部進学を志望する生徒で構成される**クラスです。特進コース希望する場合は、**出願時に「特進コースを希望」を必ずチェック**してください。

◎ クラス編成テストはありますか？

答 2月12日一般入試当日クラス編成テストが行われます。**推薦入試合格者は全員受験してください**。また一般入試受験者は一般入試自体がクラス編成テストを兼ねます。流れは生徒募集要項のPGIにございますのでご確認ください。

37

出願について

出願サイトへのアクセスは2025年1月10日の9:00から可能です。

受験票・受験票(学校用)印刷

- 推薦入試…………… 2025年1月10日9:00から
- 一般入試…………… 2025年1月25日9:00から

※ 出願確定後の受験区分・コース等変更不可

※ 推薦入試…手続きに必要な書類を**本校窓口持参**
一般入試…手続きに必要な書類を**郵送または本校窓口持参**
併願優遇は窓口持参のみです。

※ 生徒募集要項の出願についてのページをご確認ください。

38

出願時の顔写真アップロードについて

STEP0 顔写真データをスマホやPCに移す

STEP1 マイページから登録開始

STEP2 登録する顔写真データを選択

STEP3 顔写真データを編集する

STEP4 顔写真データを登録する

39

顔写真アップロードについて

STEP0 顔写真データをスマホやPCに移す

<撮影する顔写真の規定>

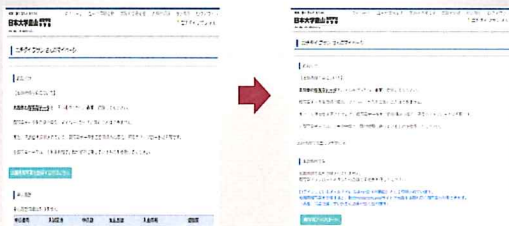
1. 正面を向いたご本人の顔がはっきり確認できるもの(顔に影がないもの)
2. ご本人のみが写っているもの
3. JPEG形式またはPNG形式の画像データ
4. 推奨の画像サイズは横幅が「450ピクセル」縦幅が「600ピクセル」で、横幅と縦幅の比率が「3:4」の割合
5. 低画質でないもの(横幅が「250ピクセル」以上、縦幅が「250ピクセル」以上のもの)
6. アップロードできるデータのファイルサイズは3Mまで

以上の規定に沿った画像を出願作業を行うスマホやPCに移して下さい

40

顔写真アップロードについて

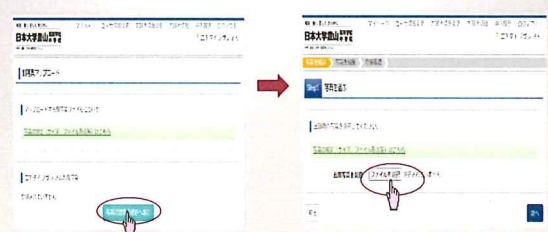
STEP1 マイページから登録開始



41

顔写真アップロードについて

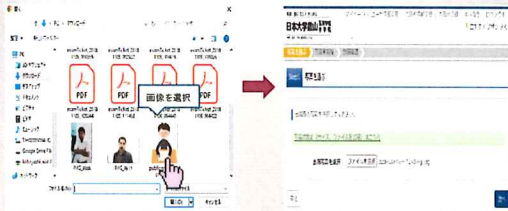
STEP2 登録する顔写真データを選択①



42

顔写真アップロードについて

STEP2 登録する顔写真データを選択②



43

顔写真アップロードについて

STEP3 顔写真データを編集する



44

顔写真アップロードについて

STEP4 顔写真データを登録する



45